

OBSAH

1. Úvodní slovo.....	2
2. Metodika strategické části.....	3
3. Strategická vize Náchodska do roku 2020.....	5
4. Prioritní oblasti rozvoje regionu.....	9
A. Doprava a infrastruktura, životní prostředí.....	10
B. Ekonomika a průmysl.....	11
C. Občanská vybavenost, služby – kvalita života.....	12
D. Cestovní ruch a česko-polská spolupráce.....	13
5. SWOT analýza podle prioritních oblastí.....	14
A. Doprava a infrastruktura, životní prostředí.....	15
B. Ekonomika a průmysl.....	17
C. Občanská vybavenost, služby – kvalita života.....	19
D. Cestovní ruch a česko-polská spolupráce.....	21
6. Struktura specifických cílů.....	23
A. Doprava a infrastruktura, životní prostředí.....	25
B. Ekonomika a průmysl.....	29
C. Občanská vybavenost, služby – kvalita života.....	32
D. Cestovní ruch a česko-polská spolupráce.....	36
7. Seznam členů řídicího a realizačního týmu.....	39
8. Seznam členů odborných pracovních skupin.....	41

1. ÚVODNÍ SLOVO

Strategický plán rozvoje je jedním ze základních koncepčních dokumentů obcí a regionů. Určuje jejich hlavní rozvojové osy a spolu s územním plánem, který určuje prostorové a funkční uspořádání, vytváří komplexní rozvojové podklady, které za podmínky svých realizací naplňují dlouhodobé cíle.

Strategie rozvoje Náchodska respektuje moderní obecně uznávané a podporované metodiky tvorby strategických plánů, založené na vzájemné provázanosti a vyváženosti ekonomického, sociálního a environmentálního vývoje. Základní platformou práce, potrhující realnost, potřebnost a systematicčnost strategie byla participace regionálních aktérů v průběhu tvorby strategického plánu. Již při zpracování analytické části byly identifikovány názory laické a odborné veřejnosti prostřednictvím velmi širokého názorového průzkumu mezi občany, průzkumů podnikatelského a neziskového sektoru. Tvorby strategie regionu se účastnili zástupci všech sektorů, reprezentující státní správu, samosprávu, nevládní neziskový sektor i podnikatelské prostředí. Díky této široké participaci vychází strategie ze skutečných a prokázaných potřeb regionu.

Region se dohodl na společné vizi rozvoje směřující k roku 2020. V průběhu procesu se podařilo stanovit prioritní oblasti rozvoje a vytyčit cíle, kterých má být dosaženo a jejichž splněním bude naplněna dohodnutá vize.

Náchodsko může přistoupit k dalším etapám tvorby strategie regionu, v jejichž průběhu by byly rozpracovány následné konkrétní opatření a projektové záměry. Tyto postupné kroky bude potřeba učinit v rámci dohodnutých specifických cílů a tím dosáhnout naplnění vize. Až na konci procesu se poté objevuje seznam projektů, se stanovenými prioritami, harmonogramem, garancí, finančním plánem atd., které stanoví potřebnost a schopnost vlastní realizace.

V průběhu vlastní realizace strategie je potřebnou etapou proces monitorování dosažených výsledků, měřících průběžně úspěšnost naplňování cílů. Samotné stanovení těchto indikátorů je náročné, avšak pro vyhodnocení úspěšnosti plánu jistě potřebné. Strategické plánování je proces dlouhodobý, nepřetržitý a otevřený. Jeho součástí je tak trvalé a systematické hodnocení nejen dosažených výsledků, ale též průběžná aktualizace, reagující na změny vstupních podmínek.

Úspěšnou rozvojovou strategií je nutné chápat jako konsenzus regionu o budoucím rozvoji území a má-li být skutečně úspěšná a naplnit svůj význam, je potřebná nejen snaha a přesvědčení přijmout strategii všemi regionálními aktéry jako komplexní rozvojový plán Náchodska a neustále jej zdokonalovat a aktualizovat tak, aby nebyl pouze nesplněnou myšlenkou, ale reálným, soustavným a systematickým plánem v horizontu 15 let.

2. METODIKA STRATEGICKÉ ČÁSTI

Po ukončení a schválení úvodní analytické části Strategického plánu Náchodska byla na počátku roku 2005 zahájena druhá - strategická, část tvorby rozvojového dokumentu regionu Náchodska. K původně vymezenému regionu (Náchod, Borová, Česká Čermná, Dolní Radechová a Kramolna) přistoupila navíc obec Vysokov.

Při tvorbě Strategického plánu Náchodska byly uplatněny moderní metody a techniky strategického plánování respektující mezinárodně uznávané principy trvale udržitelného rozvoje. Strategický plán vznikl tzv. komunitní metodou, tzn. že do jeho tvorby byla zapojena odborná i laická veřejnost, zástupci jednotlivých resortů samosprávy, starostové obcí a další. Pracovní a realizační tým stanovil základní východiska tvorby strategie a to na základě výstupů z analytické části (profilu regionu, výsledků dotazníkových šetření v podnikatelském a neziskovém sektoru a názorového průzkumu veřejnosti). Na svém zasedání vytyčili hlavní prioritní oblasti rozvoje regionu (oblasti, kterým je z pohledu rozvoje v dlouhodobém časovém horizontu věnovat zvýšenou pozornost) a stanovili celkovou strategickou vizi rozvoje s horizontem do roku 2020 (popis ideálního stavu rozvoje regionu v dlouhodobém časovém horizontu).



Pro každou prioritní oblast byla sestavena SWOT analýza (syntéza silných a slabých stránek regionu a vnějších příležitostí a hrozeb), kterou připomínkoval Pracovní a realizační tým. Komplexní SWOT analýzu dále rozpracovaly jednotlivé Odborné pracovní skupiny. Odborné pracovní skupiny byly ustanoveny pro každou prioritní oblast. Členy nominovali zástupci Města Náchod a řešených obcí, složení bylo následně schváleno zastupitelstvem města Náchoda. Složení skupin bylo vyvážené, tvořily je odborníci v daných oblastech, reprezentující veřejný (zástupci samosprávy a státní správa), nevládní a podnikatelský sektor. Seznam členů je uveden na konci dokumentu.

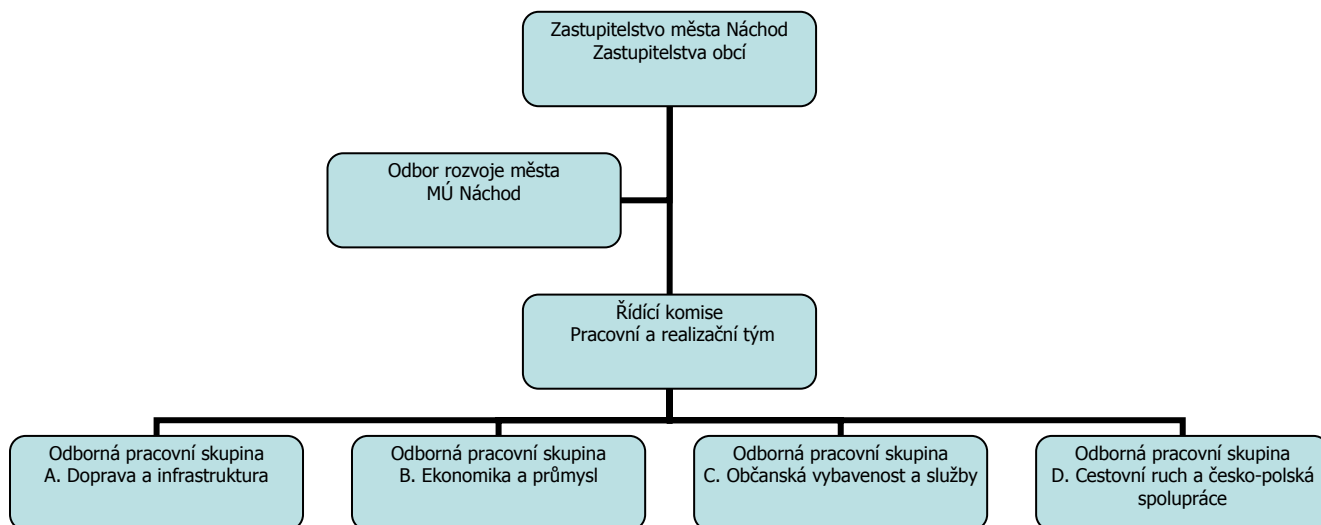


Na základě projednané SWOT analýzy odborné pracovní skupiny vytyčily hlavní problémové záměry v dané oblasti – specifické cíle. Odborné pracovní skupiny se sešly na přelomu měsíce dubna a května 2005.

Konečnou podobu Strategického plánu projednal Pracovní a realizační tým v červnu 2005.

Organizačně a koordinačně zajišťoval tvorbu Strategického plánu rozvoje Náchodska Odbor rozvoje města Městského úřadu v Náchodě.

Schéma organizační struktury tvorby Strategického plánu Náchodska.



3. STRATEGICKÁ VIZE REGIONU DO ROKU 2020

NÁCHODSKO

Náchodsko je v roce 2020 moderním lázeňským, kulturním a průmyslovým centrem euroregionu česko-polského pomezí.

Náchod je čisté rozvíjející se město, přirozené středisko regionu s odpovídajícím zastoupením úřadů, služeb a občanskou vybaveností a dostatečnou dopravní dostupností.

<p>Návštěvníky regionu přitahuje zdravé životní prostředí a atraktivita území</p>
<p>Vybudovaný silniční obchvat výrazně zklidnil automobilovou dopravu v centru města</p>
<p>Je vybudován terminál hromadné dopravy, který je vstupní bránou do regionu Náchodska</p>
<p>Turisté přijíždějí do města na zrekonstruované autobusové či vlakové nádraží</p>
<p>Spojení Náchodska s okolím je ve všech směrech plynulé</p>
<p>Vyřešená je problematika parkování, v centru města stojí nové parkovací domy</p>
<p>Lázně Běloves jsou rekreační oázou regionu, zelené odpočinkové zóny jsou i v centru města Náchod</p>
<p>Po vybudovaných a značených cyklostezkách je možné navštívit okolní přírodu i pamětihodnosti</p>
<p>Nově funguje lázeňská a rekreační doprava spojující Náchod s okolím a Kudowu Zdroj</p>

Kvalitní školy, zdravotnické, občanské i sociální služby, kulturní a volnočasová zařízení jsou dostupná všem obyvatelům regionu

Je zajištěn dostatek bytů, včetně malometrážních a sociálních pro rodiny s dětmi a pro seniory

Probíhá výstavba nových bytů, starší domy jsou rekonstruovány

Region má zajištěnou dostatečnou a kvalitní nabídku sociálních služeb v oblasti péče o seniory – nový domov důchodců

Vhodné podmínky lákají nové investory, rozvíjí se podnikání v cestovním ruchu

V regionu se dále rozvíjí tradiční průmysl, poskytující pracovní příležitosti místním občanům

Průmyslová výroba je z centra města přestěhována do okrajových průmyslových zón

Staré průmyslové objekty v centru města mají nové využití – parkovací dům, centrum služeb, obchodu, prostory pro podnikatele

4. PRIORITY OBLASTI ROZVOJE NÁCHODSKA

A. DOPRAVA A INFRASTRUKTURA, ŽIVOTNÍ PROSTŘEDÍ

B. EKONOMIKA A PRŮMYSL

C. OBČANSKÁ VYBAVENOST, SLUŽBY – KVALITA ŽIVOTA

D. CESTOVNÍ RUCH A ČESKO-POLSKÁ SPOLUPRÁCE

A. DOPRAVA A INFRASTRUKTURA, ŽIVOTNÍ PROSTŘEDÍ

Prioritní oblast „Doprava a infrastruktura“ je zaměřená na problematiku technické infrastruktury, a to především na tíživou oblast dopravní zátěže v Náchodě a dopravního napojení regionu.

Naplněním vydefinovaných specifických cílů v této prioritě by se Náchodsko mělo stát regionem s plynulým všesměrným dopravním napojením s okolím, regionem s vybudovaným silničním obchvatem města Náchod, který by výrazně přispěl ke zklidnění automobilové dopravy a odklonu tranzitní dopravy z centra města.



Vyřešená bude problematika parkování v Náchodě, v centru města budou stát nové parkovací domy. Obnovená by měla být také veřejná lázeňská a rekreační doprava spojující Náchod s okolím a s lázeňskou oblastí v polském příhraničí (Kudowa Zdroj).

Turisté budou do města Náchod přijíždět na zrekonstruované autobusové či vlakové nádraží, přebudované v moderní terminál hromadné dopravy. Fungovat bude městská hromadná doprava a vytvořeny budou lepší podmínky pro bezpečnou cyklistickou dopravu. Po vybudovaných a značených cyklostezkách bude možné navštívit okolní přírodu i pamětihodnosti, v zimní sezóně mohou sloužit upravované běžecké trasy a lyžařské svahy s umělým zasněžováním a osvětlením.



Zkvalitněná bude rovněž doprava železniční. Modernizací by měla projít trať Hradec Králové – Jaroměř – Náchod. Její případné napřímení mezi Českou Skalicí a Náchodem by pozitivně přispělo ke zlepšení dopravní dostupnosti regionu. Možné je také vybudování železničního spojení s Polskem.

Hraniční přechod Česká Čermná – Brzozowice může být otevřen pro osobní automobily. Dopravní obslužnost obce Česká Čermná bude vyřešena zkapacitněním komunikace č. 28526 Náchod – Nový Hrádek.

V celém regionu Náchodska budou posíleny sítě technické infrastruktury, zejména kanalizace.

B. EKONOMIKA A PRŮMYSL

Prioritní oblast „Ekonomika a průmysl“ je zaměřená na rozvoj průmyslu a podnikání v regionu. Zvýšení atraktivity z pohledu dostatku pracovních příležitostí pro obyvatele regionu, zvýšení atraktivity pro nové investice do území, podpora vzniku průmyslových lokalit mimo centrum města Náchod.



Specifické cíle nadefinované v této prioritní oblasti přispějí k naplnění vize především v oblasti rozvoje tradičního průmyslu v regionu, ale i vhodnými podmínkami přilákat nové investory a poskytnout tak dostatek pracovních příležitostí místním občanům a přispět ke snížení nezaměstnanosti v regionu.

Průmyslová výroba by měla být postupně přestěhována z centra města do okrajových průmyslových zón. Dobudována a připravena pro vstup nových investic bude především průmyslová zóna ve Vysokově.

Staré průmyslové objekty v centru města budou mít nové funkční využití – parkovací dům, centrum služeb a obchodu, prostory pro podnikatele a další.



C. OBČANSKÁ VYBAVENOST, SLUŽBY – KVALITA ŽIVOTA

Občanská vybavenost a služby jsou prioritní oblasti vedoucí ke zlepšení celkové kvality života v regionu, zajištěním dostatečné sítě služeb (sociálních a zdravotních, vzdělávacích, kulturních a společenských, volnočasových) a občanské vybavenosti (bydlení, čistota prostředí, nákupní příležitosti, sportoviště aj.).



Náchod bude čisté rozvíjející se město, přirozené středisko regionu s odpovídajícím zastoupením úřadů, služeb a občanskou vybaveností. Kvalitní školy, zdravotnické, občanské i sociální služby, kulturní a volnočasová zařízení budou dostupná všem obyvatelům regionu, dostatek bytů, včetně malometrážních a sociálních pro rodiny s dětmi a pro seniory představují hlavní směry specifických cílů vedoucích k naplnění strategické vize regionu Náchodska do roku 2020.



Probíhat bude také výstavba nových bytů a starší domy budou rekonstruovány. Region bude mít zajištěnou dostatečnou a kvalitní nabídku sociálních služeb v oblasti péče o seniory, včetně zajištěné dostatečné kapacity v rezidenčních službách pro seniory.

D. CESTOVNÍ RUCH A ČESKO-POLSKÁ SPOLUPRÁCE

Prioritní oblast je zaměřená na oživení a rozvoj cestovního ruchu v regionu Náchodska, s podporou obnovení lázeňské tradice. Obnovení a navázání úzké spolupráce se sousedícím Polskem, založené na vzniku „euroregionu“ česko-polského pomezí řešící společně otázky dopravní dostupnosti, rekreačního potenciálu, komunikaci v oblasti kultury a společenského života.



Specifické cíle v této oblasti jsou směřovány tak, aby Náchodsko bylo v roce 2020 moderním, lázeňským, kulturním centrem euroregionu česko-polského pomezí. Náchod bude čisté a rozvíjející se město a přirozené středisko regionu.

Návštěvníky regionu bude přitahovat především zdravé životní prostředí a atraktivita

území. Po vybudovaných a značených cyklostezkách bude možné navštívit okolní přírodu i pamětihodnosti.



Lázně Běloves budou rekreační oázou regionu a zelené odpočinkové zóny budou i v centru města Náchod. Obnovená bude tradice lázeňské a rekreační dopravy spojující Náchod a Kudowu Zdrój.

5. SWOT ANALÝZA PODLE PRIORITYNÍCH OBLASTÍ

A. DOPRAVA A INFRASTRUKTURA, ŽIVOTNÍ PROSTŘEDÍ

SILNÉ STRÁNKY

- ✓ Výhodná dopravní poloha na mezinárodní trase E 67 z hlediska ekonomického rozvoje území a z pohledu cestovního ruchu
- ✓ Přítomnost hraničního přechodu Náchod-Běloves
- ✓ Vhodné podmínky pro výstavbu dalších hraničních přechodů
- ✓ Rozvoj ekonomiky regionu pozitivně ovlivňuje existence hraničního přechodu v Náchodě-Bělovsi
- ✓ Vysoký podíl účastníků veřejné hromadné dopravy
- ✓ Příznivé podmínky pro rozvoj cestovního ruchu, lázeňství, turistiky, cykloturistiky apod. (lázeňský region, turistické a cykloturistické trasy, vojenské opevnění apod.)
- ✓ Příznivé podmínky pro rozvoj zimních sportů (lyžování, běžkařské tratě)

SLABÉ STRÁNKY

- ✓ Katastrofický stav průjezdnosti Náchoda
- ✓ Vedení tranzitní dopravy centrem města Náchod – nevybudovaný obchvat města (přeložka silnice I/33),
- ✓ Menší atraktivita území pro investory vzhledem k nevyhovující dopravní dostupnosti (přetížená komunikace I/33, II/303 Náchod - Hronov, absence dálnice)
- ✓ Zvýšené ohrožení chodců z důvodu silného dopravního provozu
- ✓ Vysoká hluková a emisní zátěž z intenzivní tranzitní dopravy ve směru na hraniční přechod Běloves
- ✓ Nedostatečná kapacita a nevyhovující stav a struktura silnic nižší třídy a místních komunikací
- ✓ Nedostatek parkovacích míst v blízkosti turisticky atraktivních cílů a v centru města, absence garážového domu v Náchodě, záchytné parkoviště
- ✓ Nevyhovující autobusové nádraží v Náchodě
- ✓ Nepropojení obcí Vysokov a Kramolna pro automobilovou dopravu
- ✓ Nedostatečné silniční propojení s polskými komunikacemi (Hraniční přechod Česká Čermná – Brzozowice není zprůjezdněn pro osobní automobily)
- ✓ Nedostatečná dopravní obslužnost obce Česká Čermná (komunikace č. 28526 Náchod- Nový Hrádek)
- ✓ Nedovybudovaná dopravní obslužnost průmyslové zóny Vysokov (absence zastávek veřejné dopravy)
- ✓ Chybějící systém cyklostezek na Náchodsku
- ✓ Pomalé a komplikované železniční spojení Náchoda s vnitrozemím
- ✓ Technicky zastaralé železniční tratě směrem na Meziměstí a Nové Město nad Metují
- ✓ Nedokončená výstavba vodovodní, kanalizační a plynovodní sítě v okolních obcích

- ✓ Nedostatečné čištění odpadních vod v okolních obcích a okrajových příměstských částech Náchoda
- ✓ Nedokončená výstavba kanalizační sítě průmyslové zóny Vysokov
- ✓ Nevyhovující elektrorozvody v Náchodě, Borové a České Čermné
- ✓ Nedostatečné pokrytí signálem mobilních operátorů a televizního vysílání
- ✓ Nevybudovaný systém protipovodňových opatření města Náchoda
- ✓ Nedostatečná kapacita koryta řeky Metuje (zejména od Starého Města po Bražec, Malé Poříčí a Běloves)
- ✓ Havarijní stavební a technický stav veřejných prostranství (Husovo nám.)
- ✓ Neudržované prostory (zejména v soukromém vlastnictví) v některých lokalitách města

PŘÍLEŽITOSTI

- ✓ Výhodná dopravní poloha regionu v blízkosti hraničního přechodu a na mezinárodní dopravní tepně E 67
- ✓ Napřímením železniční tratě Jaromeř – Náchod přispěje k zlepšení dostupnosti regionu a zvýšení atraktivity území pro nové investice
- ✓ Zkvalitnění infrastruktury a podpora rozvoje průmyslových zón podpoří zvýšení zájmu investorů pro vstup do sledovaného území
- ✓ Region s příznivými podmínkami pro rozvoj veřejné hromadné dopravy
- ✓ Pokračování optimalizace veřejné dopravy a rozvoj integrované dopravy přispěje k zvýšení úrovně dopravní obslužnosti a kvality života v regionu

HROZBY

- ✓ Kapacitně nevyhovující hlavní silniční tahy a absence dálnice mohou limitovat rozvoj Náchodska
- ✓ Přírodní i antropogenní předpoklady Náchodska ke zhoršování stavu čistoty ovzduší (morfologie terénu, inverzní stavy v údolích, stacionární emisní zdroje, doprava)
- ✓ Omezené rozvojové možnosti města z důvodu morfologie terénu a rozdělení dopravními tepnami
- ✓ Periferní poloha v rámci kraje i ČR zesílená nedostatečnou dopravní dostupností
- ✓ Stagnace zájmu o veřejnou dopravu při nevybudování terminálu hromadné dopravy

B. EKONOMIKA A PRŮMYSL

SILNÉ STRÁNKY

- ✓ Stabilní ekonomická struktura podnikatelských subjektů v regionu, stabilizované podnikatelské prostředí
- ✓ Dlouholetá existence tradičních průmyslových závodů – textilnictví, gumárenství, výroba elektromotorů
- ✓ Pokles pracujících ve velkých podnicích ve prospěch vzniku nových pracovních příležitostí v dalších odvětvích
- ✓ Rozvoj ekonomických subjektů v terciérní sféře
- ✓ Populačně spíše stabilní region (za období 1991-2001), nízký úbytek obyvatel
- ✓ Existence průmyslové zóny Vysokov
- ✓ Rozvoj ekonomiky regionu pozitivně ovlivněn existencí hraničního přechodu v Náchodě-Bělovsi

SLABÉ STRÁNKY

- ✓ Vysoká koncentrace výrobních průmyslových subjektů v centru města – limitující faktor pro jejich vlastní rozvoj a pro rozvoj ostatních funkcí ve městě (občanská vybavenost, bydlení, doprava v klidu, rozvoj centra města)
- ✓ Nedostatečně zainvestovaná průmyslová zóna ve Vysokově
- ✓ Nedostatečná nabídka drobných ploch pro podnikání v regionu
- ✓ Absence podniku v oblasti výroby i služeb s vysokou přidanou hodnotou
- ✓ Menší atraktivita území pro investory vzhledem k nevyhovující dopravní dostupnosti (přetížená komunikace I/33, absence dálnice)
- ✓ Chátrající a nevyužívaný lázeňský komplex v Bělovsi
- ✓ Rostoucí míra nezaměstnanosti, růst především ve městě Náchod, zvyšující se dlouhodobá nezaměstnanost (nad 12 měsíců)
- ✓ Vysoký podíl nezaměstnaných mladých lidí a absolventů – problém uplatnění na trhu práce
- ✓ Nezáměr určitých skupin obyvatel přijmout pracovní místo
- ✓ Nedostatek kvalifikované pracovní síly (zejména strojnické a stavební obory), nesoulad nabídky školských oborů a poptávky trhu práce v těchto oborech
- ✓ Nedostatečné propojení mezi nabídkou škol (zejména středních a učebních oborů) a poptávkou podnikatelského sektoru
- ✓ Nízký zájem o učební obory z důvodu jejich nedostatečné podpory
- ✓ Nižší podíl vysokoškolsky vzdělaných obyvatel než v ČR, vysoký rozdíl mezi městem Náchod a zázemím (Náchod 8,22 % VŠ vzdělaných x Borová 2,65 %)
- ✓ Vysoký podíl vyjíždějících do zaměstnání denně mimo obec (vyjma města Náchod)
- ✓ Migrační úbytek obyvatel okresu Náchod
- ✓ Úbytek počtu dětí, pokles porodnosti

- ✓ Velmi slabá komunikace a spolupráce podnikatelských subjektů s veřejnou správou. Pouze 8 subjektů je registrováno v Regionální hospodářské komoře
- ✓ Nízký zájem podnikatelského sektoru o zapojení do aktivit veřejné správy

PŘÍLEŽITOSTI

- ✓ Možnost využití revitalizovaných území v centru města (např. Rubena)
- ✓ Možnost rozvoje textilní výroby s novými materiály
- ✓ Obnova lázeňského komplexu v Bělovsi
- ✓ Příprava nové průmyslové zóny v Polské Kudově Zdroji
- ✓ Zkvalitněnou infrastrukturou a podporou rozvoje průmyslových zón zvýšení zájmu investorů pro vstup do sledovaného území
- ✓ Výhodná dopravní poloha regionu v blízkosti hraničního přechodu a na mezinárodní dopravní tepně E 67
- ✓ Napřímením železniční tratě Jaroměř – Náchod, zlepšení dostupnosti regionu a zvýšení atraktivity území pro nové investice
- ✓ Administrativní středisko Náchod – obec s rozšířenou působností 3. stupně, pověřený úřad pro všechny obce regionu, silné regionální centrum
- ✓ Náchod – silné kulturně-společenské centrum regionu

HROZBY

- ✓ Ohrožení tradičních oborů textilnictví (bavlna)
- ✓ Kapacitně nevyhovující hlavní silniční tahy a absence dálnice limitující rozvoj Náchodska
- ✓ Přírodní i antropogenní předpoklady ke zhoršování stavu čistoty ovzduší (morfologie terénu, inverzní stavy v údolích, stacionární emisní zdroje, doprava)
- ✓ Členitý terén krajiny Náchodska omezuje rozvoj průmyslových areálů – koncentrace v údolní části města
- ✓ Periferní poloha v rámci kraje i ČR zesílená nedostatečnou dopravní prostupností
- ✓ Demografický vývoj města i regionu sledující nepříznivý celorepublikový trend postupného úbytku obyvatelstva, zhoršení věkové a sociální struktury obyvatel
- ✓ Nešetrné vlivy zemědělství na životní prostředí (erozní ohrožení, narušení ekologické rovnováhy apod.)

C. OBČANSKÁ VYBAVENOST, SLUŽBY – KVALITA ŽIVOTA

SILNÉ STRÁNKY

- ✓ Celkově vyhovující nabídka mateřských, základních i středních škol a ostatních vzdělávacích zařízení
- ✓ Uspokojivá nabídka kulturních a volnočasových aktivit v městě Náchod
- ✓ Značný počet fungujících nestátních neziskových organizací
- ✓ Rozvoj ekonomických subjektů v tercierní sféře
- ✓ Zajímavý turistický potenciál regionu Náchodska (kulturní památky, přírodní zajímavosti)
- ✓ Dostupnost blízkých atraktivit v oblasti cest. ruchu (sportovní a volnočasové – ZOO Dvůr Králové, Rozkoš, Aquapark Kudowa Zdroj, NP Stolové hory - Karlow....)
- ✓ Příznivé přírodní podmínky pro rozvoj sportů (lyžování, běžecké tratě, cykloturistika....)
- ✓ Vhodné technické zázemí pro rozvoj sportů (stadion, bazén, tenisové kurty.....) ve městě Náchod
- ✓ Zahájená spolupráce některých sektorů ve společných projektech
- ✓ Brána do ČR pro klientelu lázeňských měst v Polsku (Kudowa Zdroj, Duszniky, Polanica)
- ✓ Vhodné podmínky pro výstavbu dalších hraničních přechodů
- ✓ Dostatek volných ploch pro výstavbu nových domů a bytů
- ✓ Postupné zlepšování vzhledu obcí

SLABÉ STRÁNKY

- ✓ Nedostatečná obslužnost sociálními službami v malých obcích a příměstských částech Náchoda
- ✓ Absence lékařské péče v obcích regionu (vyjma Náchoda)
- ✓ Absence zařízení v regionu Náchodska pro handicapované občany
- ✓ Omezená nabídka ubytování pro osoby ohrožených sociální exkluzí
- ✓ Nedostatečná četnost sportovních a kulturních akcí v malých obcích
- ✓ Nedostatečná obslužnost některých sportovních zařízení
- ✓ Nedostatek osobností dobrovolně pracujících v neziskovém sektoru
- ✓ Ne zcela vyhovující maloobchodní síť v obcích Kramolna, Borová, Česká Čermná a Vysokov
- ✓ Nedostačující ubytovací a stravovací služby v malých obcích regionu
- ✓ Nedostatečná propagace a prezentace atraktivit regionu Náchodska
- ✓ Nepřipravené plochy pro bytovou výstavbu
- ✓ Obce Česká Čermná a Borová – pokles počtu trvale obydlených domů, celkové stárnutí domovního fondu, nízká obydlenost domů a bytů
- ✓ Úbytek počtu dětí, pokles porodnosti
- ✓ Migrační úbytek obyvatel okresu Náchod
- ✓ Nedostatečné propojení mezi nabídkou škol (zejména středních a učebních oborů) a poptávkou podnikatelského sektoru
- ✓ Nízký zájem o učební obory z důvodu jejich nedostatečné podpory

- ✓ Chátrající a nevyužívaný lázeňský komplex v Bělovsi
- ✓ Neuspokojivý stavební a technický stav a nedostatečná vybavenost veřejných prostorů
- ✓ Nedostatečné pokrytí signálem mobilních operátorů a televizního vysílání
- ✓ Nedostatečný počet vybudovaných cyklostezek na Náchodsku

PŘÍLEŽITOSTI

- ✓ Náchod – silné kulturně-společenské centrum regionu
- ✓ Obnova lázeňského komplexu v Bělovsi
- ✓ Administrativní středisko Náchod – obec s rozšířenou působností 3. stupně, pověřený úřad pro všechny obce regionu, silné regionální centrum
- ✓ Možnost využití revitalizovaných území v centru města (např. Rubena)
- ✓ Napřímením železniční trať Jaroměř – Náchod, zlepšení dostupnosti regionu a zvýšení atraktivity území pro nové investice
- ✓ Výhodná dopravní poloha regionu v blízkosti hraničního přechodu a na mezinárodní dopravní tepně E 67

HROZBY

- ✓ Demografický vývoj města i regionu sledující nepříznivý celorepublikový trend postupného úbytku obyvatelstva, zhoršení věkové a sociální struktury obyvatel
- ✓ Možnost oslabení sociální stability regionu nezačleněním menšinových etnik do společenské struktury

D. CESTOVNÍ RUCH A ČESKO-POLSKÁ SPOLUPRÁCE

SILNÉ STRÁNKY

- ✓ Zajímavý turistický potenciál regionu Náchodska (kulturní památky, přírodní zajímavosti)
- ✓ Příznivé podmínky pro rozvoj cestovního ruchu, turistiky, lázeňství, cykloturistiky apod. (lázeňský region, turistické a cykloturistické trasy, vojenské opevnění apod.)
- ✓ Dostupnost blízkých atraktivit v oblasti cest. ruchu (sportovní a volnočasové – ZOO Dvůr Králové, Rozkoš, Aquapark Kudowa Zdroj, NP Stolové hory - Karlow....)
- ✓ Brána do ČR pro klientelu lázeňských měst v Polsku (Kudowa Zdroj, Duszniki, Polanica)
- ✓ Příznivé přírodní podmínky pro rozvoj zimních sportů (lyžování, běžecké tratě)
- ✓ Rozvoj ekonomických subjektů v terciérní sféře
- ✓ Výhodná dopravní poloha na mezinárodní trase E 67 z pohledu cestovního ruchu a z hlediska ekonomického rozvoje území
- ✓ Přítomnost hraničního přechodu Náchod-Běloves a dalších přechodů na turistických stezkách (Česká Čermná, Malá Čermná a další)

SLABÉ STRÁNKY

- ✓ Chátrající a nevyužívaný lázeňský komplex v Bělovsi
- ✓ Nedostatečná propagace a prezentace atraktivit regionu Náchodska
- ✓ Nedostatečná spolupráce soukromého podnikatelského sektoru v oblasti cest. ruchu ve společných aktivitách samosprávy regionu
- ✓ Neochota ekonomických subjektů podnikajících v cestovním ruchu spolupracovat
- ✓ Absence úseku cestovního ruchu zařazeného do organizační struktury samosprávy města Náchod
- ✓ Neuspokojivý stavební a technický stav a nedostatečná vybavenost veřejných prostorů
- ✓ Nedostatečný počet vybudovaných cyklostezek na Náchodsku
- ✓ Absence hraničního přechodu na turistické trase ve Žďárkách
- ✓ Katastrofický stav průjezdnosti Náchoda
- ✓ Nedostatek parkovacích míst v blízkosti turisticky atraktivních cílů a v centru města, absence garážového domu v Náchodě, záchytné parkoviště
- ✓ Nevyhovující autobusové nádraží v Náchodě
- ✓ Pomalé a komplikované železniční spojení Náchoda s vnitrozemím

PŘÍLEŽITOSTI

- ✓ Náchod – silné kulturně-společenské centrum regionu
- ✓ Obnova lázeňského komplexu v Bělovsi
- ✓ Silné regionální centrum Náchod - administrativní středisko (obec s rozšířenou působností 3. stupně, pověřený úřad pro všechny obce regionu)
- ✓ Výhodná dopravní poloha regionu v blízkosti hraničního přechodu a na mezinárodní dopravní tepně E 67

- ✓ Napřímením železniční tratě Jaroměř – Náchod zlepšení dostupnosti regionu a zvýšení atraktivity území pro nové investice
- ✓ Příznivé podmínky pro rozvoj veřejné hromadné dopravy
- ✓ Příprava nové průmyslové zóny v polské Kudowě Zdroji
- ✓ Využití mobility pracovní síly pro rozvoj podniků v česko-polském příhraničí

HROZBY

- ✓ Periferní poloha Náchodska v rámci kraje i ČR zesílená nedostatečnou dopravní dostupností
- ✓ Přetížení území individuální automobilovou dopravou

6. STRUKTURA SPECIFICKÝCH CÍLŮ

A. DOPRAVA A INFRASTRUKTURA, ŽIVOTNÍ PROSTŘEDÍ

Specifický cíl A.1: Výstavba vnějšího dopravního systému - vymístění tranzitní automobilové dopravy z centra města Náchoda

Specifický cíl A.2: Zlepšení vnitřního dopravního systému

Specifický cíl A.3: Optimalizace a integrace regionálního dopravního systému

Specifický cíl A.4: Zvýšení bezpečnosti dopravního provozu

Specifický cíl A.5: Podpora rozvoje dopravní infrastruktury z pohledu rozvoje cestovního ruchu, lázeňství a rozvoje česko-polské spolupráce,...

Specifický cíl A.6: Zlepšení technické infrastruktury v regionu

Specifický cíl A.7: Dosažení kvalitního životního prostředí s ohledem na trvale udržitelný rozvoj

B. EKONOMIKA A PRŮMYSL

Specifický cíl B.1: Vytvářet pružný trh práce

Specifický cíl B.2: Vytvářet podmínky a zázemí pro rozvoj podnikání nepoškozující životní prostředí

Specifický cíl B.3: Podpora aktivit podnikání v cestovním ruchu

Specifický cíl B.4: Soustavně zlepšovat spolupráci mezi podnikatelským a veřejným sektorem

C. OBČANSKÁ VYBAVENOST, SLUŽBY - KVALITA ŽIVOTA

Specifický cíl C.1: Zlepšení kvality a podmínek pro rozvoj bydlení v regionu

Specifický cíl C.2: Zlepšení občanské vybavenosti v malých obcích a příměstských částech Náchoda

Specifický cíl C.3: Zlepšení kvality sociálních a zdravotních služeb na Náchodsku

Specifický cíl C.4: Rozvoj volnočasových aktivit v regionu

Specifický cíl C.5: Rozvoj spolupráce regionálních aktérů na společných projektech

Specifický cíl C.6: Zlepšení vzhledu města a obcí

Specifický cíl C.7: Rozvoj přístupů ke vzdělávání

D. CESTOVNÍ RUCH A ČESKO-POLSKÁ SPOLUPRÁCE

Specifický cíl D.1: Optimální využití atraktivit a podmínek pro rozvoj cestovního ruchu

Specifický cíl D.2: Rozšíření propagace regionu Náchodska

Specifický cíl D.3: Rozvoj spolupráce v oblasti cestovního ruchu

Specifický cíl D.4: Rozvoj česko-polské spolupráce

Specifický cíl D.5: Rozvoj lázeňství v regionu Náchodska

A. DOPRAVA A INFRASTRUKTURA, ŽIVOTNÍ PROSTŘEDÍ

Specifický cíl A.1:

Výstavba vnějšího dopravního systému - vymístění tranzitní automobilové dopravy z centra města Náchoda

Rozvoj a zvýšení kvality života na Náchodsku je v současné době eliminován zejména přetíženými dopravními komunikacemi ve směru Hradec Králové, Kudowa Zdroj, Hronov, což by vyřešil obchvat města a uvažovaná výstavba dálnice a vybudování rychlostní komunikace Jaroměř – Trutnov – Královec. Stav průjezdnosti Náchodska lze charakterizovat jako katastrofický. Vedení tranzitní dopravy centrem města způsobuje značné dopravní přetížení města a vysokou hlukovou a emisní zátěž, zejména ve směru na hraniční přechod Běloves. Přírodní a antropogenní předpoklady Náchodska směřují ke zhoršování stavu čistoty ovzduší ve vazbě na morfologie terénu, inverzní stavy v údolích, stacionární emisní zdroje.

Region by za podmínky vyřešení nepříznivé dopravní situace mohl využít své výhodné dopravní polohy na mezinárodní trase E 67 a přítomnost hraničního přechodu Náchod-Běloves z hlediska ekonomického rozvoje území i z pohledu cestovního ruchu. Kvalitní dopravní infrastruktura evokuje zvýšený zájem investorů pro vstup do území. Naopak nevyřešení tohoto kalamitního stavu v návaznosti na polohu kraje v rámci České republiky lze hodnotit jako silné ohrožení prosperity regionu.

Specifický cíl A.2:

Zlepšení vnitřního dopravního systému

Dopravní systém města Náchod a řešených obcí je hodnocen z hlediska kapacity, stavu a struktury silnic nižší třídy a místních komunikací jako nevyhovující. Situaci zhoršuje současný stav autobusové nádraží v Náchodě. Na Náchodsku není dostatek parkovacích míst, a to zejména v blízkosti turisticky atraktivních cílů a v centru města. Náchod postrádá garážový dům a záchytné parkoviště, který by vyřešily problém statického stání. Neřešení těchto problémů může limitovat rozvoj Náchodska, zhoršení kvality života, v případě nevybudovaného dopravního terminálu a zvýšení kvality dopravy v regionu též stagnaci zájmu o veřejnou dopravu. S problémy se potýkají též obce v zázemí Náchoda, obce Vysokov a Kramolna postrádají přímé silniční spojení pro automobilovou dopravu. Lze uvažovat též o rozšíření propojení českých a polských silničních komunikací.



Všechny tyto problémy lze shrnout do samostatného cíle, směřujícího k zlepšení vnitřního dopravního systému a to v kontextu s vymístěním tranzitní dopravy z centra Náchoda a vyřeším dopravního systému města a jeho zázemí.

Specifický cíl A.3:

Optimalizace a integrace regionálního dopravního systému

Optimalizace a integrace regionálního dopravního systému je jedním z dohodnutých cílů rozvoje dopravy Náchodska, jež přispěje ke komplexnímu rozvoji území. Region se potýká s problémy, spočívajícími v nedostatečné dopravní obslužnosti některých částí území. Není zajištěna dopravní obslužnost průmyslové zóny Vysokov, chybí zastávky veřejné dopravy. Ne zcela vyhovující dopravní zajištění je vnímáno v obci Česká Čermná. Ve městě Náchod neodpovídá autobusové nádraží běžným standardům veřejné dopravy, není dostatek parkovacích míst.



Problematické je též nedostatečné silniční propojení s Polskem, hraniční přechod Česká Čermná – Brzozowice není zprůjezděn pro osobní automobily. V regionu byly identifikovány též problémy, navazující na železniční dopravu. Železniční spojení Náchoda s vnitrozemím je hodnoceno jako pomalé a komplikované, tratě směrem na Meziměstí a Nové Město nad Metují jsou již technicky zastaralé. Vyřešení těchto problémů, včetně možného napřímení železniční tratě Jaroměř – Náchod napomůže ke zlepšení dostupnosti regionu a samozřejmě přispěje k zvýšení atraktivity území.

Region má navíc vhodné podmínky pro rozvoj veřejné hromadné dopravy a pokračování optimalizace veřejné dopravy. Rozvoj integrované dopravy lze chápat jako příležitost, která nemalou měrou přispívá ke zvýšení kvality života v regionu a komplexnímu rozvoji Náchodska.

Specifický cíl A.4:

Zvýšení bezpečnosti dopravního provozu

S problémy, které byly označeny v oblasti Doprava zcela logicky souvisí míra bezpečnosti dopravního provozu, účastníků silničního provozu i chodců. Bezpečnost jistě posílí vyřešení vnitřního dopravního systému i vybudování obchvatu města. V regionu je vysoký podíl účastníků veřejné dopravy. Ke snížení nehodovosti a zvýšení pocitu bezpečí přispěje též dokončení systému cyklostezek na Náchodsku, které jsou součástí komunikačního systému.



Bezpečnost provozu negativně ovlivňuje frekventovaný problém, spojený s nedostatkem parkovacích míst v centru města a absencí garážového domu v Náchodě či záchytného parkoviště s dostatečnou kapacitou parkovacích míst.

Specifický cíl A.5:

Podpora rozvoje dopravní infrastruktury z pohledu rozvoje cestovního ruchu, lázeňství a rozvoje česko-polské spolupráce,...

Dobře fungující dopravní infrastruktura je podmínkou pro úspěšný rozvoj regionu a to též z pohledu rozvoje cestovního ruchu včetně lázeňství a zejména v návaznosti na rozvíjející se spolupráci s Polskem. Tento specifický cíl je v průřezový celou prioritní oblastí Doprava a jeho naplnění je podmíněno realizací projektů, směřujících k naplnění většiny specifických cílů této priority.

Region má velmi příznivé podmínky pro rozvoj cestovního ruchu, lázeňství, turistiky, cykloturistiky apod. (lázeňský region, turistické a cykloturistické trasy, vojenské opevnění apod.) a dobré podmínky pro rozvoj zimních sportů (lyžování, běžkařské tratě). Cyklodoprava se stává běžnou formou trávení volného času, pro kterou má region vhodné podmínky, výstavba cyklostezek na Náchodsku je jedním z podmínek jejího rozvoje.



Náchodsko může využít vhodných předpokladů pro rozvoj veřejné hromadné dopravy, což je významné zejména ve vazbě na možné ohrožení regionu přetížením individuální automobilovou dopravou. Příležitosti se v tomto cíli jeví vyřešení komplikované železničního spojení s vnitrozemím a možnost napřímení železniční tratě Jaroměř – Náchod.

Jako limitující se v současné době pro splnění tohoto cíle jeví již dříve uvedené negativy regionu - nedostatek parkovacích míst v blízkosti turisticky atraktivních cílů a v centru města, absence garážového domu v Náchodě či záchytného parkoviště, nevyhovující autobusové nádraží v Náchodě.

Zlepšení a zintenzivnění dopravního propojení s polskou stranou je dalším rozvojovým stupněm, danými změnou společenských, ekonomických i politických podmínek. Vzhledem k výhodné dopravní poloze na mezinárodní trase E 67 a hraničnímu přechodu Náchod-Běloves je jistě účelné soustředit zájem na vyřešení tíživé dopravní situace a dále jeho dalšímu rozvoji. Možnosti jsou v rozšíření hraničních přechodů například na turistické trase ve Žďárkách. Vyšší propustnost státní hranice zvyšuje příležitost pro občany z příhraničních oblastí dojíždět za prací do sousedního Polska.

Specifický cíl A.6:

Zlepšení technické infrastruktury v regionu

V regionu jsou stále oblasti, které potřebují dořešit výstavbu technické infrastruktury jako nutnou podmínku jejich dalšího rozvoje. V okolních obcích není dokončena výstavba vodovodní, kanalizační a plynovodní sítě, není zde též dostatečně zajištěno čištění odpadních vod, což je problémem také některých okrajových příměstských částí Náchoda. Nevyhovující jsou elektrorozvody v Náchodě, Borové a České Čermné. Nová průmyslová zóna ve Vysokově vyžaduje dostavbu kanalizační sítě.

Rovněž pokrytí signálem mobilních operátorů a televizního vysílání lze hodnotit v některých lokalitách jako nedostatečné. Zkvalitněnou infrastrukturou a podporou rozvoje průmyslových zón lze očekávat zvýšení zájmu investorů pro vstup do sledovaného regionu Náchodska.

Specifický cíl A.7:

Dosažení kvalitního životního prostředí s ohledem na trvale udržitelný rozvoj



Kvalitní životní prostředí a dobré podmínky pro život občanů v daném regionu patří k nejdůležitějším limitům rozvoje území s ohledem na jeho trvalou udržitelnost. Přírodní morfologické podmínky města Náchoda, zesílené antropogenní činností (stacionární emisní zdroje), podporují zhoršený stav čistoty ovzduší a výskytu inverzních stavů v údolních částech regionu. Zejména hustý dopravní provoz je zdrojem nadměrného hluku a zvýšené prašnosti ve městě Náchod.

Nedostatečná kapacita koryta řeky Metuje (zejména od Starého města po Bražec, Malé Poříčí a Běloves v kombinaci s nevybudovaným systémem protipovodňových opatření města Náchoda představuje vysoké riziko povodňového ohrožení.

Kvalitu života občanů ve městě Náchod snižují nedostatečně udržovaná veřejná prostranství v některých lokalitách města, která jsou v havarijním stavebně a technickém stavu (Husovo náměstí, prostor u kostela Sv. Michala).

Příležitostí pro region Náchodska vedoucí ke zlepšení stavu životního prostředí je vyřešení dopravní situace. Výstavba obchvatu města sníží dopravní zátěž ve městě, která nejen zhoršuje životní prostředí, ale rovněž negativně ovlivňuje bezpečnost chodců. Železniční doprava je z pohledu životního prostředí mnohem úspornější a její dobré parametry také zvyšují atraktivitu území pro vstup nových investic.

Trvale udržitelný stav životního prostředí výrazně ovlivňuje také dobře fungující systém veřejné hromadné dopravy v regionu, pro jehož rozvoj jsou na Náchodsku vhodné podmínky.

B. EKONOMIKA A PRŮMYSL

Specifický cíl B.1:

Vytvářet pružný trh práce

Pružný trh práce, který bude flexibilně reagovat na potřeby rozvíjející se ekonomiky regionu je cílem, vycházejícím ze současného stavu a vývoje v oblasti zaměstnanosti a struktury pracovních sil v řešeném území.

Náchodsko je regionem s dlouholetou tradicí průmyslu. Existence tradičních textilních, gumárenských a strojírenských závodů vytváří základnu zaměstnanosti pracovní síly, a to i přes pokles pracujících ve velkých podnicích ve prospěch vzniku nových pracovních příležitostí v dalších odvětvích. Pozitivně se rovněž rozvíjí počet ekonomických subjektů v tercierní sféře, čímž se zvyšuje zaměstnanost v terciéru. Podíl vyjíždějících do zaměstnání denně mimo obec je ve všech okolních obcích sledovaného regionu velmi vysoký. Nejčastěji obyvatelé vyjíždí právě do města Náchod, které představuje dominantní centrum zaměstnanosti v regionu.



Náchodsko disponuje celkově vyhovující nabídkou kvalifikované pracovní síly, i když některé obory (zejména strojírenské a stavební profese) jsou pokryty nedostatečně. Tuto skutečnost umocňuje nízký zájem o učební obory z důvodu jejich nedostatečné podpory a nesoulad nabídky školských oborů s poptávkou na trhu práce.

Míra nezaměstnanosti na Náchodsku celkově roste, a to především v samotném městě Náchod. Zvyšuje se podíl dlouhodobě nezaměstnaných a podíl nezaměstnaných mladých lidí a absolventů. Problematickými se v regionu jeví specifické skupiny obyvatel, které apriori nejeví zájem přijmout pracovní místo.

Podíl vysokoškolsky vzdělaných obyvatel je ve sledovaném regionu nižší než činí celorepublikový průměr. Vysoký rozdíl se diferencuje mezi městem Náchod a jeho zázemím. Souhrnně je region Náchodska populačně spíše stabilní. Demografický vývoj a struktura regionu ovšem sleduje nepříznivé celorepublikové trendy. Úbytek obyvatel je na Náchodsku způsoben jednak poklesem porodnosti, ale také poměrně vysokými migračními úbytky obyvatel, jejíž částečnou příčinou jsou právě problémy s uplatněním na trhu práce. Úbytek počtu dětí zhoršuje věkovou a sociální strukturu populace.

Příležitostí pro region Náchodska ve vztahu k trhu práce je podpora a rozvoj tradiční textilní výroby a dalších průmyslových odvětví a propojení mezi nabídkou škol (zejména středních a učebních oborů) a poptávkou podnikatelského sektoru po jejich absolventech.

Specifický cíl B.2:

Vytvářet podmínky a zázemí pro rozvoj podnikání nepoškozující životní prostředí

Rozvoj podnikání a zvyšující se ekonomická prosperita regionu je podmíněna vytvořením vhodných podmínek a využitím místního potenciálu pro rozvoj stávajícího podnikatelského prostředí a vstup nových investorů.

Vysoká koncentrace výrobních průmyslových podniků v centru města je limitujícím faktorem pro jejich vlastní rozvoj a pro rozvoj ostatních funkcí ve městě (občanská vybavenost, bydlení, doprava v klidu, rozvoj centra města) a negativním vlivem působí také na životní prostředí ve městě. Vymístění průmyslu z centra města je ovšem podmíněno přípravou vhodných podmínek pro přesun stávajících subjektů a pro příchod nových investorů. Přírodní předpoklady Náchodska nedávají mnoho možností kam průmyslovou výrobu vhodně soustředit (koncentrace v údolní části města). Největší průmyslová zóna ve Vysokově je prozatím nedostatečně připravená a nabídka drobných ploch pro podnikání je rovněž nízká.

V region se vyskytují a potenciálně budou vznikat chátrající nevyužívané průmyslové a neprůmyslové objekty, jejichž revitalizace, zejména brownfields v centru města, nabízí možnost nového funkčního využití (parkovací dům, obchodní centrum) s pozitivním dopadem na životní prostředí.

Region se potýká s celkovou nižší atraktivitou pro investory a to zejména z důvodu zhoršené dopravní dostupnosti (přetížená komunikace I/33, absence dálnice, nenapřímená železniční trať), periferní polohy v rámci ČR a nepřipravenosti vhodných průmyslových lokalit. Výhodou regionu je blízkost hraničního přechodu s Polskou republikou a poloha na mezinárodní tranzitní trase E 67. V sousední Kudově Zdroji se připravuje průmyslová zóna, což je dobrý předpoklad pro vznik ekonomicky silného regionu na česko-polském pomezí.

Podnikatelské prostředí a struktura podnikatelských subjektů je v regionu Náchodska stabilní. Po útlumu výroby v tradičních průmyslových odvětvích se rozvíjí nové podnikatelské subjekty a to zejména v oblasti terciéru. Vznikají nové pracovní příležitosti v dalších odvětvích. Ve sledovaném regionu je vnímána absence podniku v oblasti výroby nebo služeb s vysokou přidanou hodnotou.

Neméně důležité je minimalizovat nešetrné vlivy v zemědělství na životní prostředí (erozní ohrožení, narušení ekologické rovnováhy) a podporovat ekologické formy zemědělské výroby.

Specifický cíl B.3:

Podpora aktivit podnikání v cestovním ruchu

Výrazným potenciálem Náchodska je rozvoj podnikání v oblasti cestovního ruchu a služeb s ním spojených a obnovení lázeňství v Bělovsi.

Město Náchod představuje silné kulturně-společenské centrum regionu. V okolí města se nachází množství přírodních i kulturních atraktivit a zajímavých turistických cílů. Podporou rozvoje služeb v oblasti cestovního ruchu (ubytování, gastronomie, rekreace, propagace aj.) může Náchodsko získat vyšší atraktivitu a návštěvnost.



Rozvoj podnikání v cestovním ruchu přináší rovněž nové pracovní příležitosti pro místní občany. Velkou příležitostí je obnova lázeňství a rozvoj spolupráce s polským příhraničním regionem.

Specifický cíl B.4:

Soustavně zlepšovat spolupráci mezi podnikatelským a veřejným sektorem

Spolupráce mezi podnikatelským a veřejným sektorem je velmi důležitá pro celkový rozvoj regionu. V regionu Náchodska je prozatím komunikace a spolupráce podnikatelských subjektů s veřejnou správou velmi slabá. Podnikatelský sektor jeví pouze malý zájem do zapojení aktivit veřejné správy. Nízký počet subjektů registrovaných v Regionální hospodářské komoře Náchod se postupně zvyšuje.



C. OBČANSKÁ VYBAVENOST, SLUŽBY - KVALITA ŽIVOTA

Specifický cíl C.1:

Zlepšení kvality a podmínek pro rozvoj bydlení v regionu

Dostatečná nabídka možnosti bydlení a vytvoření kvalitního obytného prostředí je obecně významným faktorem, podmiňující kvalitu života v regionu. Zlepšení kvality a podmínek pro rozvoj bydlení posiluje celkový ekonomický potenciál regionu.



Zájem o bydlení v Náchodě i v okolních obcích je poměrně vysoký. Město Náchod je silné regionální sídlo, administrativním a společensko-kulturním centrem regionu s uspokojivou nabídkou kulturních a volnočasových aktivit, což je zejména ve vazbě na rozvoj bydlení významný faktor. Vhodné podmínky pro bydlení ovlivňují demografickou a sociální strukturu obyvatelstva vytváří atraktivní prostředí pro nové přistěhovalé, lákají pracovní sílu aj. Možnosti dostupného bydlení pro mladé rodiny mohou v regionu vylepšit věkovou strukturu obyvatel a snížit úbytek dětí. Zlepšení podmínek pro bytovou výstavbu a zvýšení dostupnosti bydlení pro různé sociální třídy přispívá ke sociální stabilitě populace daného regionu. V regionu byla identifikována omezená nabídka ubytování pro osoby ohrožené sociální exkluzí. Hrozbou regionu může být též oslabení sociální stability regionu z důvodu nezačlenění menšinových etnik do společenské struktury regionu.

Region Náchodska disponuje dostatkem volných ploch pro výstavbu nových domů a bytů, ale nejsou dostatečně připraveny pro novou bytovou výstavbu. Obce Česká Čermná a Borová zaznamenávají pokles počtu trvale obydlených domů, nízkou obydlenost domů a bytů a celkové stárnutí domovního fondu v důsledku nízké výstavby nových domů a bytů.

Specifický cíl C2:

Zlepšení občanské vybavenosti v malých obcích a příměstských částech Náchoda

Vyhovující kvantitativní i kvalitativní zastoupení služeb občanské vybavenosti jako součást celkové kvality života je důležité nejen v centrální části Náchoda, ale také v příměstských částech a v okolních obcích. Základní služby občanské vybavenosti by měli být dostupné pro všechny občany regionu. Na Náchodsku je vyhovující nabídka mateřských, základních i středních škol a ostatních vzdělávacích zařízení.



Některé obce ve sledovaném regionu (Kramolna, Borová, Česká Černá a Vysokov) se však potýkají s problémem ne zcela vyhovující maloobchodní sítě. Nedostačující jsou také stravovací a ubytovací služby v malých obcích regionu.

Pozitivním jevem je postupně zlepšující se celkový vzhled obcí a jejich údržba.

V návaznosti na rozvoj přeshraniční spolupráce a snižující se omezení vyplývající ze státní příslušnosti by ke zlepšení dostupnosti služeb občanské vybavenosti přispěla i výstavba dalších hraničních přechodů, umožňující vzájemné využití služeb na polské a české straně.

Specifický cíl C.3:

Zlepšení kvalit sociálních a zdravotních služeb na Náchodsku

Součástí široce chápané kvality života je též oblast sociálních a zdravotních služeb. Kvalita těchto služeb je nedostatečná zejména v malých obcích v zázemí města Náchod. Občané v těchto obcích, ale také v příměstských částech města, pociťují zejména absenci lékařské péče a nedostatečnou obslužnost sociálními službami. V celém regionu chybí zařízení pro integraci handicapovaných občanů.

Bývalý lázeňský komplex v Bělovsi zajišťoval širokou škálu těchto služeb a jeho obnovení by přispělo k vyrovnání poptávky po některých typech nadstandardních zdravotnických služeb.

Specifický cíl C.4:

Rozvoj volnočasových aktivit v regionu

Atraktivitu regionu zvyšují možnosti pro využití volného času a jejich dostupnost. Ve městě Náchod je uspokojivá nabídka kulturních a volnočasových aktivit, naopak tomu je v malých obcích v okolí, kde je četnost sportovních a kulturních akcí nedostatečná. Region Náchodska se dále potýká s nedostatkem osobností dobrovolně pracujících v neziskovém sektoru a zajišťujících obslužnost některých sportovních zařízení. Počet fungujících nestátních neziskových organizací v Náchodě byl hodnocena jako značný. Oblast neziskového sektoru se na Náchodsku není zcela názorově jednotně hodnocena a pravděpodobně bude vyžadující další rozpracování a hledání společných cílů.



Volnočasové aktivity v regionu Náchodska lze rozvíjet v souvislosti s bohatým turistickým potenciálem území. Předpokladem sledovaného regionu pro rozvoj volnočasových možností jsou příznivé přírodní podmínky pro rozvoj sportů v regionu (cykloturistika, běžecké tratě, lyžování) a vhodné sportovní zázemí ve městě Náchod (stadion, bazén, tenisové kurty...

Možnosti využití volného času občanů rozšiřuje dostupnost blízkých sportovních a volnočasových aktivit v oblasti cestovního ruchu, ležících mimo region: ZOO Dvůr Králové nad Labem, přehradní nádrž Rozkoš, Aquapark Kudowa Zdroj, Národní park Stolové hory – Karlow...

Specifický cíl C.5:

Rozvoj spolupráce jednotlivých sektorů na společných projektech

Vzájemná spolupráce jednotlivých sektorů (veřejného, neziskového, podnikatelského...) na společných aktivitách a projektech může být velmi přínosnou v různých pohledech. Město Náchod má silnou regionální pozici (administrativní centrum regionu, obec s rozšířenou působností a pověřeným úřadem pro všechny obce vymezeného regionu), která vytváří předpoklady pro rozvoj širšího partnerství v regionu. Participace jednotlivých sektorů na společných projektech je v regionu prozatím nerozvinutá a je vnímána jako potřebná. Jako ohrožení byla identifikována následující témata: Nedostatečná spolupráce resortu školství s resortem zaměstnavatelů může způsobit odchýlnou nabídku pracovní síly od požadované struktury v praxi. Přetrvávající nezáměr o učební obory může vést k nedostatku vyučených řemeslníků na trhu práce. Také optimální rozvoj podnikatelských subjektů v terciérní sféře se neobejde bez spolupráce s veřejným sektorem. Důležitá je síť fungujících neziskových nestátních organizací působících v různých sférách činnosti v daném regionu.

Specifický cíl C.6:

Zlepšení vzhledu města a obcí

Celkový vzhled města a obcí přispívá k atraktivitě regionu. Zejména vysoké množství průmyslových objektů v centru města Náchoda zhoršuje jeho image. Opuštěné a zchátralé průmyslové objekty lze procesem vhodné revitalizace přeměnit na nové funkční využití, lépe zapadající do koncepčního řešení centrální části města (obchody, prostory pro služby a podnikání aj.).



Důležitá je také dostatečná údržba a vybavenost veřejných prostorů, které jsou významnou součástí živého organismu města a obcí. V některých částech města a přilehlých obcí lze jejich stavební a technický stav hodnotit jako neuspokojivý. Chybí též jejich kvalitní vybavenost.

Dostatečná rozloha prostorů s veřejnou zelení a udržovanými lavičkami či jinou vybaveností (dětské atrakce, fontánky ...) přispívají k celkově příjemnějšímu životnímu prostředí ve městě i v obcích. V posledních letech se celkový vzhled obcí na Náchodsku postupně zlepšuje.

Image obce zdůrazňuje také kvalita údržby o domovní fond. Novostavby pro bydlení, rekonstruované a přestavěné objekty v obcích, minimum zchátralých domů působí dobrým dojmem.



Náchodsko je branou do České republiky pro klientelu lázeňských měst v Polsku (Kudowa Zdrój, Duszniki, Polanica), ale stav chátrajícího a opuštěného lázeňsko-rekreačního areálu v Bělavě tento fakt nepodtrhuje.

Specifický cíl C.7

Rozvoj přístupu ke vzdělávání

Rozvoj přístupu k širokým možnostem vzdělávání zkvalitňuje potenciál pracovní síly a ekonomickou situaci v regionu, rozšiřuje vzdělanostní strukturu populace a přispívá k sociální stabilizaci obyvatelstva. Vzdělávání není pouze školní výchova dětí a mládeže, představuje širokou škálu možností, jak přizpůsobit populaci potřebám regionu při uplatnění na trhu práce a ve společnosti tj. včetně rozvoje celoživotního vzdělávání. Jazykové kurzy, vzdělanost v oblasti informačních technologií, podpora rozvoje řemesel představují možnosti řešení souladu poptávky a struktury pracovní síly versus nabídky možností školního i mimoškolního vzdělávání.

D. CESTOVNÍ RUCH A ČESKO-POLSKÁ SPOLUPRÁCE

Specifický cíl D.1:

Optimální využití atraktivit a podmínek pro rozvoj cestovního ruchu

Region Náchodska disponuje velmi příznivými podmínkami pro rozvoj cestovního ruchu a jejich optimální využití podporuje jeho prosperitu. Při vytvoření vhodných podmínek pro rozvoj cestovního ruchu a optimálním využití atraktivit regionu lze očekávat z cestovního ruchu velký přínos pro celý region. Zajímavé a atraktivní přírodní předpoklady regionu zdůrazňuje množství turistických cílů, a to jak přírodních, tak kulturních. K nejzajímavějším atraktivitám v regionu patří turistické trasy, trasy pro cykloturistiku, systém vojenského opevnění, zámek v Náchodě a potenciálně také lázeňský areál v Bělovsi, jehož obnova by znamenala znovuoživení tradice lázeňského a rekreačního areálu. Dostupnost zajímavých míst je z centra Náchoda dobrá.



V zimní sezóně region Náchodska nabízí příznivé podmínky pro rozvoj zimních sportů (lyžování, běžecké tratě), jejichž širší využití lze podporovat výstavbou technického zázemí.

Náchodsko je vstupní branou do České republiky, má výhodnou dopravní polohu. Příležitostí pro rozvoj cestovního ruchu je navázání spolupráce v této oblasti se sousedícím polským příhraničím, které má velmi podobný potenciál (lázně, přírodní předpoklady, Národní park Stolové hory).



Turistický rozvoj mohou podpořit rovněž nově vzniklé hraniční přechody na turistických stezkách (Česká Čermná, Malá Čermná a další), zkvalitnění dopravní infrastruktury u turisticky zajímavých cílů a rozvoj veřejné hromadné dopravy

Specifický cíl D.2:

Rozšíření propagace regionu Náchodska

Obecné povědomí o zajímavém potenciálu regionu Náchodska lze zvýšit jeho výraznější propagací a prezentací. Nejedná se jen o propagaci z hlediska cestovního ruchu, ale vhodné je prezentovat také např. ekonomický, kulturní či lázeňský potenciál regionu. Region Náchodska se potýká s nedostatečnou propagací a prezentací jeho atraktivit a příležitostí.

V organizační struktuře městského úřadu v Náchodě, jakožto centra regionu, by mohl vzniknout samostatný úsek cestovního ruchu a propagace regionu.

Specifický cíl D.3:

Rozvoj spolupráce v oblasti cestovního ruchu

Potřeba rozvoje spolupráce na společných projektech a vzájemné participace je v širším vymezení již v regionu zpracována v rámci specifického cíle C.5. Rozvoj spolupráce jednotlivých sektorů na společných projektech. V oblasti cestovního ruchu bylo toto téma z důvodu identifikované potřeby řešeno v samostatném cíli.



Náchodsko se v současné době potýká s problémem neochoty ekonomických subjektů podnikajících v cestovním ruchu vzájemně spolupracovat. Nedostatečná je také spolupráce soukromého podnikatelského sektoru v oblasti cestovního ruchu na společných aktivitách se samosprávou regionu.

Na efektivním rozvoji cestovního ruchu se musejí podílet všechny složky života v regionu - veřejná, podnikatelská, nezisková a další. Jejich vzájemná spolupráce na rozvoji regionu je podmínkou optimálního využití celkového potenciálu Náchodska.

Specifický cíl D.4:

Rozvoj česko-polské spolupráce

Tento specifický cíl je průřezový a dotýká se v podstatě všech prioritních oblastí rozvoje Náchodska: dopravy, podnikání, občanské vybavenosti i cestovního ruchu. Příhraniční poloha regionu Náchodska v blízkosti významného hraničního přechodu je velmi dobrou podmínkou pro navázání a rozšíření česko-polské spolupráce v různých směrech rozvoje. Pro česko-polský region Náchodsko-Kudowa Zdroj je příležitostí zejména rozvoj spolupráce v oblasti cestovního ruchu, dopravy, průmyslu a ekonomiky.



Česko-polský pomezí region protíná významná mezinárodní tranzitní trasa, která svojí kapacitou je již nedostatečná. Absence dálnice jak na české, tak na polské straně je významným limitujícím faktorem rozvoje průmyslu. Vybudování kvalitnější dopravní infrastruktury povede k zesílení tranzitní důležitosti celého česko-polského regionu. Dalším cílem vyplývajícím z jednání v průběhu tvorby tohoto dokumentu je snaha o obnovení turistické a rekreační hromadné dopravy mezi českou a polskou lázeňskou oblastí a posílit tak rozvoj cestovního ruchu a mobilitu návštěvníků obou regionů.

Zkvalitněnou infrastrukturou lze docílit zvýšení zájmu investorů pro vstup do sledovaného území. Průmyslová zóna je vybudovaná ve Vysokově a na polské straně vzniká v Kudově Zdroji. Velkou příležitostí je tak využití mobility české i polské pracovní síly pro rozvoj podniků v celém česko-polském

příhraničí. Vstup nových investic do regionu by poskytl nové pracovní příležitosti a mohl mít vliv na snížení nezaměstnanosti. Dokončení přípravy průmyslové zóny ve Vysokově je velmi důležité pro udržení ekonomické rovnováhy v rozvoji průmyslu na Náchodsku a v polském příhraničí.

Specifický cíl D.5:

Rozvoj lázeňství v regionu Náchodska



Obnova lázeňského komplexu v Bělovsi a oživení tradice lázeňství je dobrá příležitost jednak pro rozvoj ekonomiky regionu Náchodska a jednak pro posílení rozvoje cestovního ruchu a služeb vázající se na lázeňskou péči. V současnosti chátrající a nevyužívaný lázeňský areál je v soukromém vlastnictví. Město Náchod má zájem lázeňskou tradici ve městě obnovit a dále podporovat, překážkou je vysoká finanční náročnost na revitalizaci celého areálu. Řešením může být vstup silného investora, který bude mít zájem lázně zrekonstruovat.

V případě obnovení a zprovoznění lázní Běloves lze v regionu očekávat zvýšení atraktivity z pohledu cestovního ruchu, posílení kulturně-společenského života, rozvoj navazujících tercierních služeb a podnikatelských aktivit, nové pracovní příležitosti, posílení sítě zdravotních a sociálních služeb a mnoho dalších. Statut lázeňského města je pro Náchod a jeho okolí velkou příležitostí pro jeho další rozvoj.



7. SEZNAM ČLENŮ ŘÍDÍCÍHO A REALIZAČNÍHO TÝMU

ŘÍDÍCÍ A REALIZAČNÍ TÝM

(Pracovní skupina pro tvorbu Strategického plánu rozvoje Náchodska)

- **Ing. Jaroslav Rohulán, místostarosta města**
- **Ing. arch Jitka Zavřelová - MÚ Náchod , vedoucí odboru územního plánu a regionálního rozvoje**
- **Mgr. Hana Mílová - MÚ Náchod , vedoucí odboru tajemníka**
- **Eva Fořtová - MÚ Náchod, vedoucí odboru školství, kultury a sportu**
- **Hana Rothová - MÚ Náchod, vedoucí správního odboru**
- **Ing. Hana Beránková - MÚ Náchod, vedoucí odboru výstavby**
- **Ing. Libor Baudyš - MÚ Náchod, vedoucí odboru dopravy a silničního hospodářství**
- **Ing. Josef Kroulík - MÚ Náchod, vedoucí finančního odboru**
- **Ing. Libor Hejduk - MÚ Náchod, vedoucí odboru životního prostředí**
- **Ing. Martin Imlauf - MÚ Náchod, vedoucí odboru obecního živnostenského úřadu**
- **Ing. Ladislav Šimek - MÚ Náchod, vedoucí odboru správy majetku**
- **Bc. Pavel Schuma - MÚ Náchod, vedoucí odboru sociálních věcí a zdravotnictví**
- **Jarmila Šenková - MÚ Náchod, terénní sociální pracovník**
- **Miroslav Forman, starosta obce Borová**
- **Eva Smažíková, starostka obce Česká Čermná**
- **Ing. Jan Michel, starosta obce Dolní Radechová**
- **Jaroslav Vlček, starosta obce Kramolna**
- **Ing. Hana Černá, starostka obce Vysokov**
- **Ing. Michal Pejskar, ředitel Úřadu práce Náchod**
- **František Molík, manažer jednateleství Regionální hospodářské komory Náchod**

8. SEZNAM ČLENŮ ODBORNÝCH PRACOVNÍCH SKUPIN

A. DOPRAVA A INFRASTRUKTURA, ŽIVOTNÍ PROSTŘEDÍ

- **Ing. J. Rohulán, místostarosta města, vedoucí řídicí komise projektu**
- **Ing. L. Baudyš, MÚ Náchod, vedoucí odboru dopravy**
- **Ing. L. Hejduk, MÚ Náchod, vedoucí odboru životního prostředí**
- **Ing. J. Chaloupka, ČSSD, Správa silnic, Náchod**
- **Ing. F. Čejka, GŘ ČD Hradec Králové**
- **Ing. Matouš, OREDO Hradec Králové**
- **Ing. Krejza, ředitel CDS Náchod**
- **kpt. Tauchman, Dopravní inspektorát Náchod**
- **Ing. I. Cvetanová, zastupitelka**
- **J. Maršík, ředitel TS Náchod**
- **Ing. L. Zoufal, VaK, Náchod**
- **M. Horák, velitel MP Náchod**
- **F. Rázl, zastupitel KSČM**
- **Miroslav Forman, starosta obce Borová**
- **Eva Smažíková, starostka obce Česká Čermná**
- **Ing. Jan Michel, starosta obce Dolní Radechová**
- **Jaroslav Vlček, starosta obce Kramolna**
- **J. Kosinka, zastupitel obce Vysokov**

B. EKONOMIKA A PRŮMYSL

- **Ing. L. Šimek, MÚ Náchod, vedoucí odboru správy majetku**
- **Ing. L. Hejduk, MÚ Náchod, vedoucí odboru životního prostředí**
- **F. Molík, Hospodářská komora Náchod**
- **Ing. M. Pejskar, Úřad práce, Náchod**
- **Ing. J. Šimurda, ODS Náchod**
- **Ing. P. Maršíková, MÚ Náchod, místostarosta, KDU**
- **Ing. Hornych, ČSSD Náchod**
- **Ing. A. Suková, US Náchod**
- **Ing. M. Čejchanová, zastupitelka**
- **Ing. F. Meduna, KSČM Náchod**
- **Miroslav Forman, starosta obce Borová**
- **Eva Smažíková, starostka obce Česká Čermná**
- **Ing. Jan Michel, starosta obce Dolní Radechová**
- **Jaroslav Vlček, starosta obce Kramolna**
- **Ing. Hana Černá, starostka obce Vysokov**

C. OBČANSKÁ VYBAVENOST, SLUŽBY - KVALITA ŽIVOTA

- **P. Nývlt - MÚ Náchod, tajemník**
- **Ing. arch. J. Zavřelová - MÚ Náchod, vedoucí odboru regionálního rozvoje a územního plánu**
- **E. Fořtová - MÚ Náchod, vedoucí odboru školství, kultury a sportu**
- **Bc. P. Schuma - MÚ Náchod, vedoucí odboru sociálních věcí a zdravotnictví**
- **Ing. L. Hejduk - MÚ Náchod, vedoucí odboru životního prostředí**
- **RNDr. I. Šárová, zastupitelka ODS**
- **J. Čada, zastupitel**
- **H. Kopecká, zastupitelka**
- **Ing. R. Zeiska, zastupitel**
- **V. Žďárová, ČSSD**
- **Mgr. M. Jindra, zastupitel**
- **J. Řezníček, zastupitel**
- **Miroslav Forman, starosta obce Borová**
- **Eva Smažíková, starostka obce Česká Čermná**
- **Ing. Jan Michel, starosta obce Dolní Radechová**
- **Jaroslav Vlček, starosta obce Kramolna**
- **Z. Majer, místostarosta obce Vysokov**

D. CESTOVNÍ RUCH A ČESKO-POLSKÁ SPOLUPRÁCE

- **Ing. J. Rohulán, místostarosta města, vedoucí řídicí komise projektu**
- **E. Fořtová, MÚ Náchod, vedoucí odboru školství, kultury a sportu**
- **F. Molík, jednatel Hospodářské komory Náchod**
- **Ing. V. Hurdálek, Branka - společnost pro rozvoj cestovního ruchu**
- **Mgr. K. Petránek, zastupitel US, vydavatel ECHA**
- **J. Rudolf, ředitel PaČ Náchod**
- **Ing. A. Ptáčková, ředitelka Soukromé střední podnikatelské školy Náchod**
- **MVDr. J. Řehák, zastupitel KDU**
- **J. Žoček, KSČM**
- **Ing. M. Talafantová, majitelka Informačního a cestovního centra Náchod**
- **J. Tomková, redaktorka rádia Hradec Králové**
- **Mgr. A. Šotola, zastupitel**
- **Miroslav Forman, starosta obce Borová**
- **Eva Smažíková, starostka obce Česká Čermná**
- **Ing. Jan Michel, starosta obce Dolní Radechová**
- **Jaroslav Vlček, starosta obce Kramolna**
- **Ing. Hana Černá, starostka obce Vysokov**