

Změna č. 1 ÚP Žd'ár nad Metují



zpracoval:

Ateliér "AURUM" s.r.o.



červen 2013

Zpracovatel:

Ateliér "AURUM" s.r.o., Pardubice



Zodpovědný projektant:

Ing. arch. Ivana Petřů

Autorský kolektiv:

Ing. arch. Ivana Petřů
Ing. Vendulka Růžičková
Ing. Pavel Petřů
Olga Lukášová

ZMĚNA č. 1 ÚZEMNÍHO PLÁNU ŽDĀR NAD METUJÍ

Schvalující orgán:	Zastupitelstvo obce Žďár nad Metují
Pořizovatel:	Městský úřad Náchod, Odbor výstavby a územního plánování
Zpracovatel:	Ateliér "AURUM" s.r.o., Pardubice zodpovědný projektant: Ing. arch. Ivana Petřů

OBSAH:

Změna č.1 Územního plánu Žďár nad Metují

- Textová část
- Grafická část:
 - Výkres základního členění území
 - Hlavní výkres
 - Veřejná infrastruktura
 - Výkres veřejně prospěšných staveb, opatření a asanací

Změna č.1 Územního plánu Žďár nad Metují - Odůvodnění změny

- Textová část
- Grafická část:
 - Koordinační výkres
 - Výkres předpokládaných záborů půdního fondu

ZMĚNA č. 1 ÚZEMNÍHO PLÁNU Žďár nad Metují

Zastupitelstvo obce Žďár nad Metují, příslušné podle §6 odst. 5 písm. c) zákona č. 183/2006 Sb., o územním plánování a stavebním řádu (stavební zákon) v platném znění, za použití §43 odst. 4 a § 55 odst. 2 stavebního zákona, §13 a přílohy č.7 vyhlášky č.500/2006 Sb., o územně analytických podkladech, územně plánovací dokumentaci a způsobu evidence územně plánovací činnosti, §171 až §174 zákona č. 500/2004 Sb., správní řád

v y d á v á

Změnu č.1 územního plánu Žďár nad Metují

schváleného usnesením č.dne 8.8.2008, jež byl vydán Opatřením obecné povahy č. s účinností od 27.8.2008.

a) Vymezení zastavěného území

Změna č. 1 prověřila vymezení zastavěného území. Hranice byla upravena na západním okraji sídla – rozšíření o plochu pro 1 rodinný dům (úprava k datu 01/2013).

b) Koncepce rozvoje území obce, ochrany a rozvoje jeho hodnot

Není Změnou č. 1 měněno.

c) Urbanistická koncepce včetně vymezení zastavitelných ploch, ploch přestavby a systém sídelní zeleně

c.1. Urbanistická koncepce

Není Změnou č. 1 měněno.

c.2. Vymezení zastavitelných ploch a ploch přestavby

doplňuje se nová odrážka a tabulka před plochy vodní a vodohospodářské:

§ pro funkci technické infrastruktury:

kód plochy	Charakteristika	
I/Z1	lokality	jižní část řešeného území mezi železniční tratí a Dunajkou, jižně od sídla
	funkční vymezení	TI – plochy technické infrastruktury W – vodní plochy a toky
	lokální podmínky	Zohledněny budou přírodní hodnoty: evidované lokality, LBC, OP PUPFL

c.3. Systém sídelní zeleně

Není Změnou č. 1 měněno.

d) Koncepce veřejné infrastruktury včetně podmínek pro její umístování

d.1. Dopravní infrastruktura

Není Změnou č. 1 měněno.

d.2. Technická infrastruktura

Vodní hospodářství

Upravuje se text 4. odrážky:

- § Územní plán navrhuje v souladu s Plánem rozvoje vodovodů a kanalizací Královéhradeckého kraje koncepci odstraňování (likvidace) odpadních vod
- v západní části sídla dobudování jednotné kanalizace (se zaústěními z domovních ČOV), spolu s odváděním odpadních vod do stávající dočišťovací nádrže jižním směrem. Nádrž bude kapacitně upravena vč. navýšení hráze
 - ve východní části vybudování systému gravitační kanalizace s doplněním úseků s přečerpáním a odvedení odpadních vod do navržené centrální čistírny odpadních vod (ČOV včetně dočišťovací nádrže) lokalizované jižně od sídla

Energetika

Není Změnou č. 1 měněno.

Nakládání s odpady

Není Změnou č. 1 měněno.

d.3. Občanské vybavení

Není Změnou č. 1 měněno.

d.4. Veřejná prostranství

Není Změnou č. 1 měněno.

e) Koncepce uspořádání krajiny včetně vymezení ploch a stanovení podmínek pro změny v jejich využití, územní systém ekologické stability, prostupnost krajiny, protierozní opatření, ochranu před povodněmi, rekreaci, dobývání nerostů a podobně

Není Změnou č. 1 měněno.

f) Stanovení podmínek pro využití ploch s rozdílným způsobem využití s určením převažujícího účelu využití (hlavní využití), přípustného, nepřípustného, případně podmíněně přípustného využití a stanovení podmínek prostorového uspořádání včetně základních podmínek ochrany krajinného rázu

f.1. Funkční regulace

do přehledu funkčních typů a podtypů se za plochy dopravní infrastruktury doplňuje:

- § Plochy technické infrastruktury
- § plochy technické infrastruktury TI

do podmínek využití jednotlivých funkčních ploch se za plochy dopravní infrastruktury doplňuje:

Plochy technické infrastruktury

Plochy technické infrastruktury TI

Hlavní využití:

Technická infrastruktura - odvádění a čištění odpadních vod, nakládání s kaly,

Funkční regulativ:

- Přípustné využití:
 - stavby a plochy zařízení sloužících odvádění, čištění a zneškodňování odpadních vod a produktů čištění
 - stavby a zařízení provozního vybavení
 - účelové komunikace, manipulační plochy
 - stavby a zařízení technické infrastruktury
 - izolační zeď
 - stavby, zařízení a opatření sloužící ochraně území
- Nepřípustné využití:
 - veškeré stavby a zařízení nesouvisící s přípustným využitím hlavním

§ do článku f.4. Základní podmínky ochrany krajinného rázu se do oddílu Ochrana krajinného rázu zařazuje na závěr nový text:

- územní plán respektuje požadavky na územní specifické oblasti Broumovsko NS01 dle ZÚR KhK a podmínky oblasti krajinného rázu 2. Broumovsko, 2b. Poličko s cílovými charakteristikami krajiny lesozemědělské a krajiny skalních měst, do které ZÚR KhK řešené území zařazuje.

Vypouští se kapitola f.2. Limity využití území včetně stanovených záplavových území, ostatní omezující vlivy. Upravuje se číslování následujících kapitol – f.3. na f.2., f.4. na f.3..

g) Vymezení veřejně prospěšných staveb, veřejně prospěšných opatření, staveb a opatření k zajišťování obrany a bezpečnosti státu a ploch pro asanaci, pro které lze práva k pozemkům a stavbám vyvlastnit

1. Veřejně prospěšné stavby

- technická infrastruktura:
 - Kanalizace

Vypouští se původní text a nahrazuje se novým:

- Plocha pro realizaci VPS - čistírny odpadních vod a dočišťovací nádrže - **VT1**
- Koridory pro realizaci VPS – odkanalizování střední a východní části sídla – **VT2 – VT14**
- Koridor pro elektropřípojku k čistírně odpadních vod – **VT15**

- Vodovod - není Změnou č. 1 měněno
- Plynovod - není Změnou č. 1 měněno

- Dopravní infrastruktura - není Změnou č. 1 měněno

2. Veřejně prospěšná opatření

- Územní systém ekologické stability

Vypouští se původní text a nahrazuje se novým:

- § Části skladebných prvků regionálního systému ekologické stability:
 - Jižní část regionálního biocentra **582 Ostaš – Hejda – Rovný** (vymezeno v hlavním výkrese)
 - Části regionálního biokoridoru **RK H038** včetně částí lokálních biocenter vložených do tohoto RBK
- § Části skladebných prvků lokálního systému ekologické stability vymezené k založení, trasované po východním okraji řešeného území – **WU1, WU2, WU3**

- Snižování ohrožení v území povodněmi - není Změnou č. 1 měněno

Další není Změnou č.1 měněno.

h) Vymezení dalších veřejně prospěšných staveb a veřejně prospěšných opatření, pro které lze uplatnit předkupní právo

Není Změnou č. 1 měněno.

i) Vymezení ploch a koridorů územních rezerv

Vypouští se poslední odrážka:

- „R5 – plocha pro technickou infrastrukturu (zneškodňování odpadních vod)“

j) Vymezení ploch a koridorů, ve kterých je prověření změn jejich využití územní studií podmínkou pro rozhodování o změnách jejich využití

Není Změnou č. 1 měněno.

k) Vymezení ploch a koridorů, ve kterých je pořízení a vydání regulačního plánu podmínkou pro rozhodování o změnách jejich využití a zadání regulačního plánu

Není Změnou č. 1 měněno.

l) Údaje o počtu listů územního plánu a počtu výkresů k němu připojené grafické části

I. Změna č.1 územního plánu

I.A – textová část (počet stran: 5)

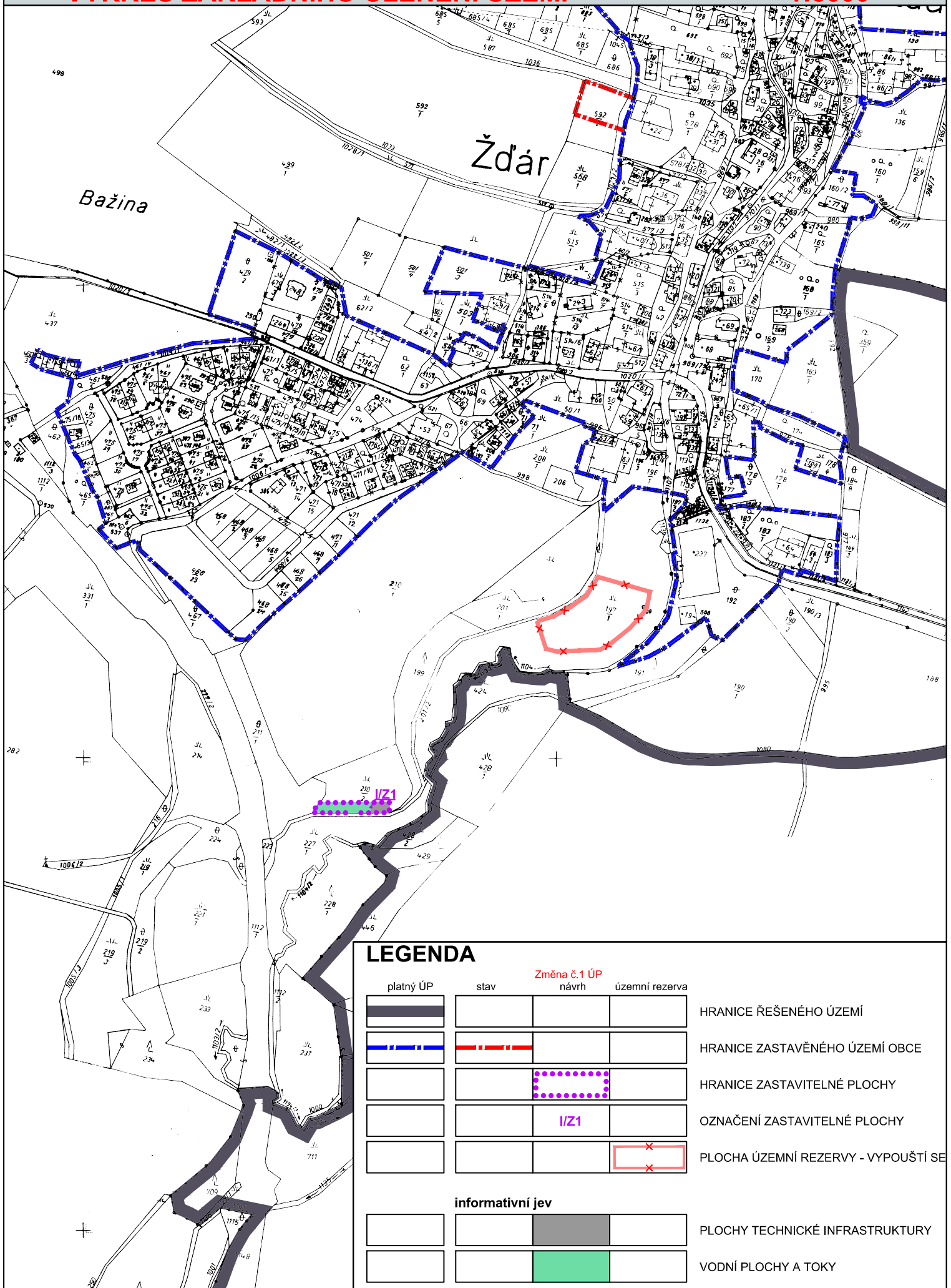
I.B – grafická část

- Výkres základního členění území 1:5000 (výřez 1 A4)
- Hlavní výkres – urbanistická koncepce, koncepce uspořádání krajiny 1:5000
- Veřejná infrastruktura 1:5000 (výřez 1 A3)
- Výkres veřejně prospěšných staveb, opatření a asanací 1:5000 (výřez 2 A3)

ZMĚNA č. 1 ÚZEMNÍHO PLÁNU ŽDÁR NAD METUJÍ

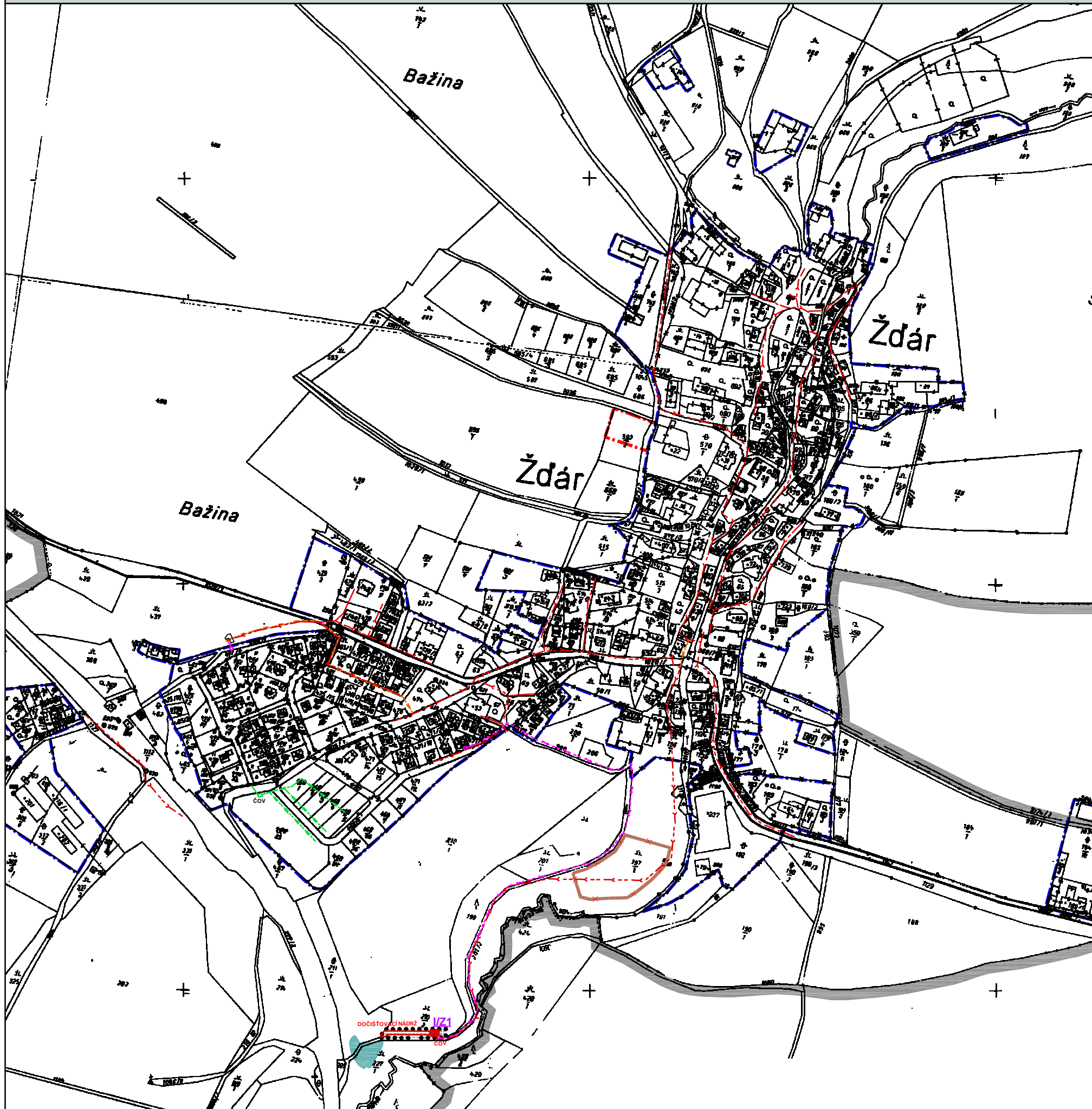
VÝKRES ZÁKLADNÍHO ČLENĚNÍ ÚZEMÍ

1:5000



LEGENDA

platný ÚP	stav	Změna č. 1 ÚP návrh	územní rezerva	
				HRANICE ŘEŠENÉHO ÚZEMÍ
				HRANICE ZASTAVĚNÉHO ÚZEMÍ OBCE
				HRANICE ZASTAVITELNÉ PLOCHY
				OZNAČENÍ ZASTAVITELNÉ PLOCHY
				PLOCHA ÚZEMNÍ REZERVY - VYPOUŠTÍ SE
informativní jev				
				PLOCHY TECHNICKÉ INFRASTRUKTURY
				VODNÍ PLOCHY A TOKY



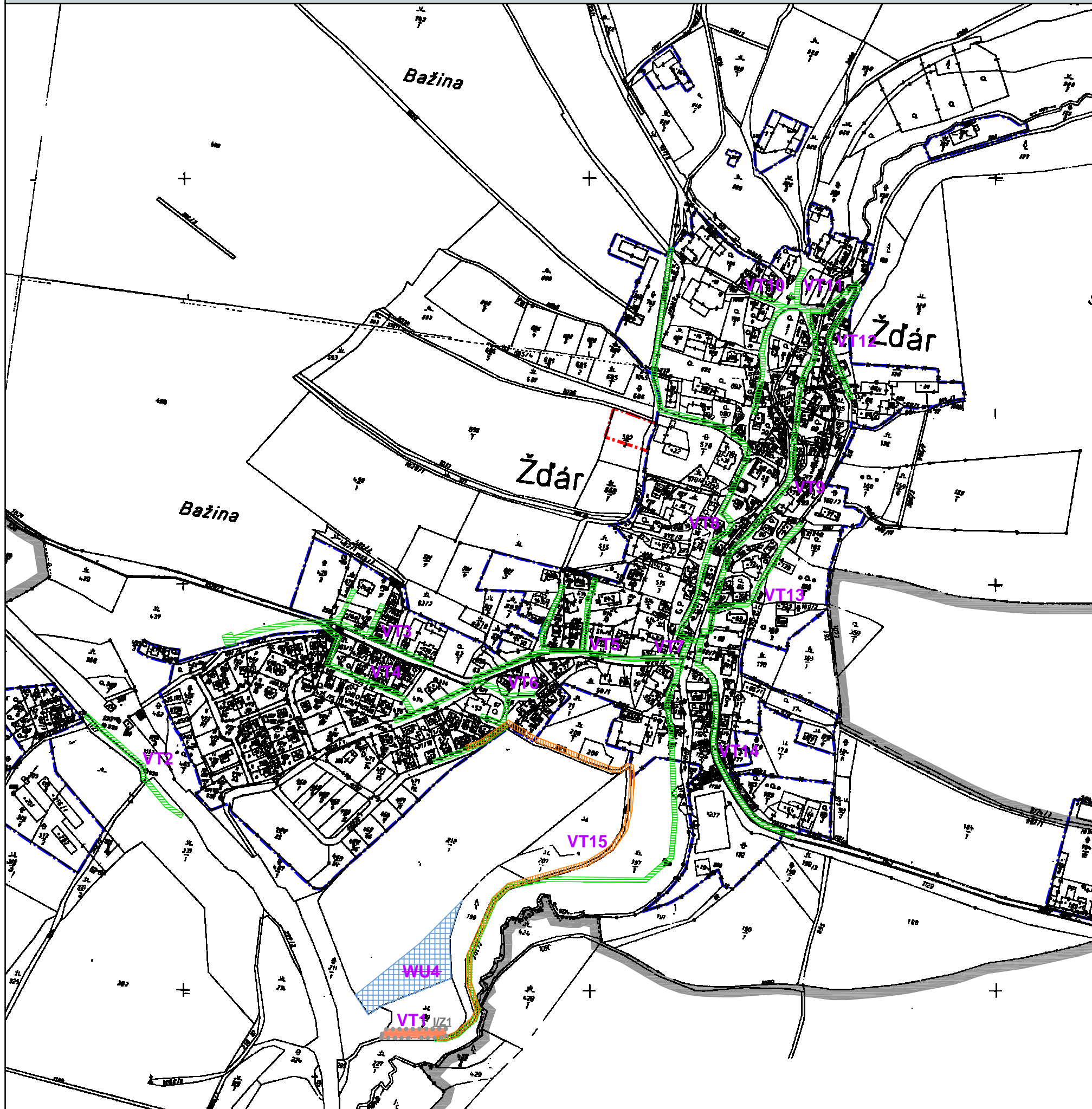
LEGENDA

platný ÚP	stav	Změna č.1 ÚP návrh	územní rezerva	
				HRANICE ŘEŠENÉHO ÚZEMÍ
				HRANICE ZASTAVĚNÉHO ÚZEMÍ OBCE
				HRANICE ZASTAVITELNÉ PLOCHY
				OZNAČENÍ ZASTAVITELNÉ PLOCHY
				PLOCHA ÚZEMNÍ REZERVY - VYPOUŠTÍ SE
vodní hospodářství				
				VODNÍ PLOCHA
				PLOCHY TECHNICKÉ INFRASTRUKTURY
				KANALIZACE GRAVITAČNÍ
				KANALIZACE TLAKOVÁ, VÝTLAK
				ELEKTROPŘÍPOJKA

zpracoval:



leden 2013



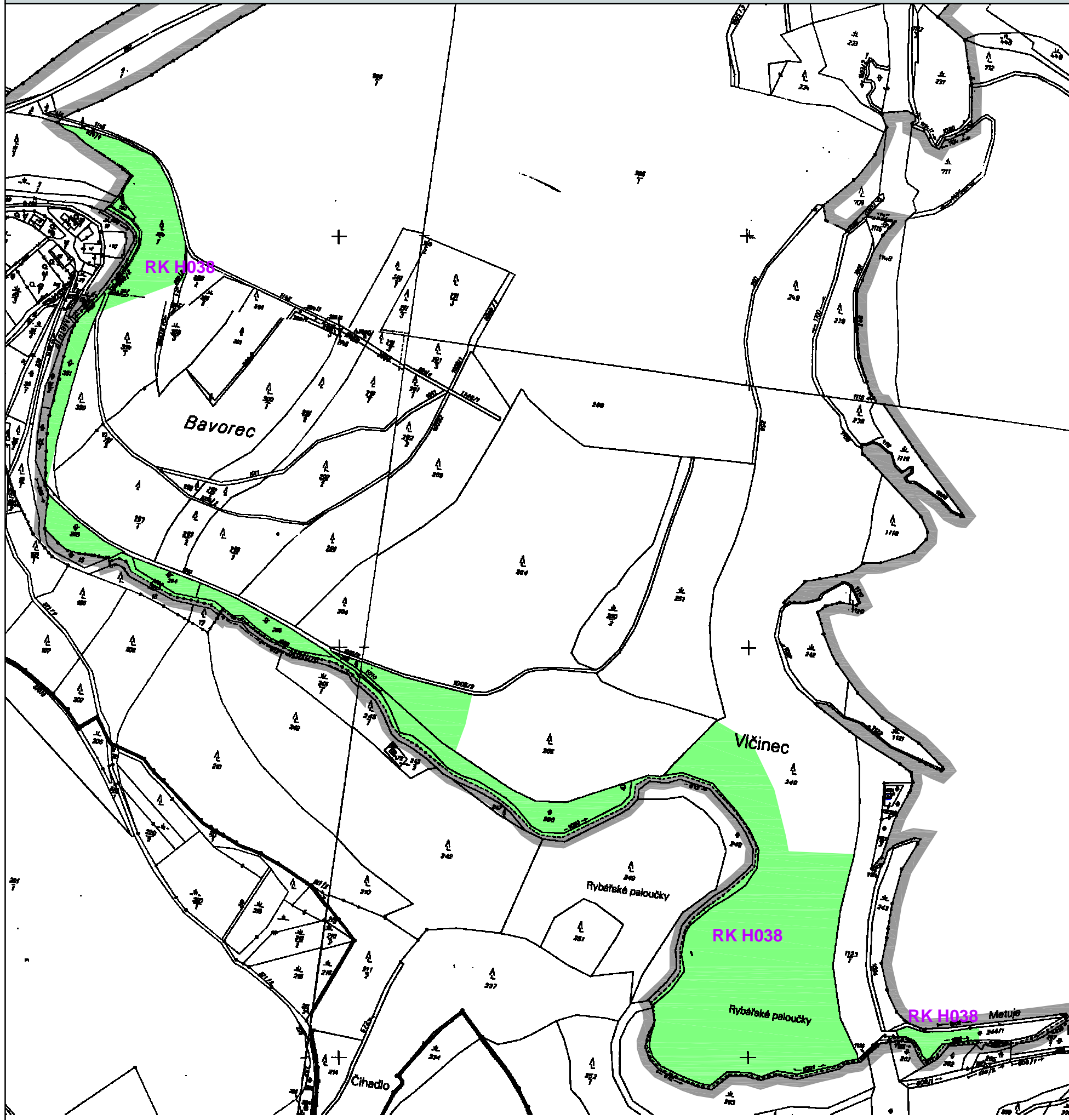
LEGENDA

platný ÚP	stav	Změna č.1 ÚP návrh	územní rezerva	
				HRANICE ŘEŠENÉHO ÚZEMÍ
				HRANICE ZASTAVĚNÉHO ÚZEMÍ OBCE
				HRANICE ZASTAVITELNÉ PLOCHY
				OZNAČENÍ ZASTAVITELNÉ PLOCHY
VEŘEJNĚ PROSPĚŠNÉ STAVBY				
				KORIDOR PRO VPS - KANALIZAČNÍ SÍŤ
				PLOCHA PRO VPS - ČOV A DOČIŠŤOVACÍ NÁDRŽ
				KORIDOR PRO ELEKTROPŘÍPOJKU
VEŘEJNĚ PROSPĚŠNÉ OPATŘENÍ				
				PLOCHA PRO ZALOŽENÍ PRVKŮ ÚSES VYPOUŠTÍ SE Z ŘEŠENÍ

zpracoval:



leden 2013



LEGENDA

platný ÚP	stav	Změna č.1 ÚP návrh	územní rezerva	
				HRANICE ŘEŠENÉHO ÚZEMÍ
<p>VEŘEJNĚ PROSPĚŠNÉ OPATŘENÍ</p>				
				<p>PLOCHA PRO PRVKY ÚSES REGIONÁLNÍ ÚROVNĚ (RK H038)</p> <p>PRVEK ÚSES REGIONÁLNÍ ÚROVNĚ RBC 528 JE VYMEZEN V HLAVNÍM VÝKRESU</p>

zpracoval:



leden 2013